



PIRAMIDÓN
CENTRE D'ART
CONTEMPORANI



[GABARRÓ V

07/11/13 _ 07/01/14

07/11/13 _ 07/01/14

S PFAFF]



PIRAMIDÓN
CENTRE D'ART
CONTEMPORANI

**[GABARRÓ vs. PFAFF]**

07/11/13_07/01/14

Text de Mercè Vila (CAT)

Piramidón presenta una mostra que pretén ser una juxtaposició i, alhora, un diàleg entre dos discursos pictòrics inicialment polaritzats. Carles Gabarró (1956) i Guillermo Pfaff (1976), artistes plàstics barcelonins, comparteixen per primera vegada espai expositiu tot i només separar-los, des de fa més de dos anys, dues plantes d'un mateix edifici.

Titllats d'antagònics, a aquests dos artistes, se'ls ofereix un espai verge que es parteix geomètricament en dues parts iguals. Conscients dels metres quadrats de què disposen, treballen de manera independent preparant una mostra individual que, poques hores abans de la inauguració, es trobarà cara a cara amb la seva suposada antònima.

Gabarró treballa amb una paleta tonal dominada pels terres, ocres, sienes naturals, terres ombres, grisos i negres, colors extrets de la mateixa terra per tornar-la a representar. És una terra carnosa i voluptuosa que acull dins de les seves entranyes unes construccions geomètriques, repetitives i un punt obsessives que ens remeten a les fàbriques o a les presons. Pfaff, aquesta vegada, presenta una paleta fluorescent, sintètica i inorgànica, més pròpia dels llums de neó que de la pròpia pintura a l'oli.

La carnositat pictòrica de Gabarró va directament relacionada amb l'opacitat de les seves obres. Es tracta d'una opacitat impenetrable, densa i pastosa que ocupa l'espai pictòric amb una intensitat tan preciosa com angoixant. Pfaff esquivava l'*horror vacui* fins al punt de mostrar la tela verge, sense cap mena d'intervenció. Atorgant-li el màxim protagonisme a la trama i a l'ordit del lli, situa la seva pràctica pictòrica a la zona més marginada, el bastidor, que, com Atlas a la mitologia grega, està condemnat a sostenir l'obra al damunt de les seves espatlles. Aquí, el bastidor s'aprofita de la transparència de la tela per guanyar un protagonisme que li ha estat vetat durant la major part de la història.

La producció de Gabarró neix de manera instintiva i incansable. Respon a la necessitat de representar uns impulsos irrefrenables que es tradueixen en visions, silencioses moltes vegades, que amaguen crits sords atrapats entre les obres. Contràriament, la producció de Pfaff únicament té lloc per una finalitat concreta. Els projectes es guarden al disc dur d'un ordinador gris i només prenen forma quan es programa una exposició, mai abans.

El resultat: un espai, un diàleg, dos artistes i una mateixa professió.



Vista de l'exposició
[GABARRÓ vs. PFAFF] a Piramidón
Fàbrica 1,2,3 i Cabezo
2013



Fàbrica
2013
Oli sobre tela
65x80cm



Mosaic de peces fetes l'any 1996 i l'any 2013



6

7



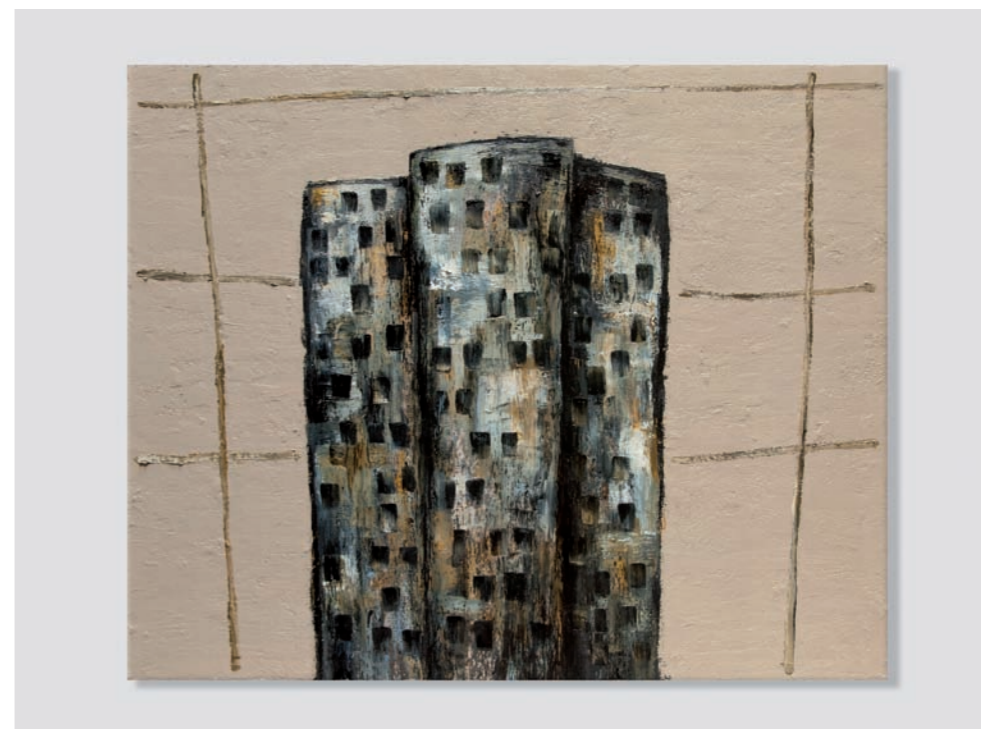
Fàbrica
2012
Oli sobre tela
240x200cm



Fàbrica
2011
Oli sobre tela
160x200cm



Fàbrica
2013
Oli sobre tela
65x80cm



Fàbrica
2013
Oli sobre tela
130x160cm

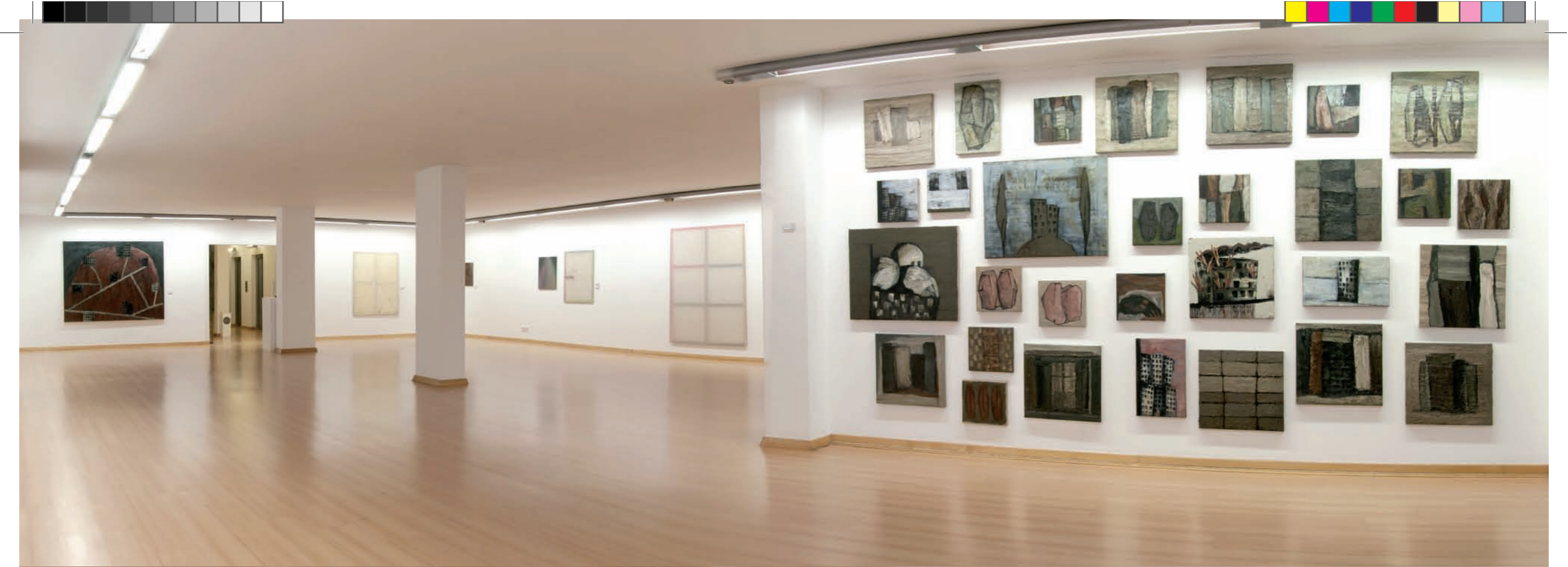


Cabezo
2011
Oli sobre tela
160x200cm

Carles Gabarró. Barcelona 1956. www.carlesgabarro.com

Exposicions (Selecció)

- 2013 Piramidón Centre d'Art Contemporani, *[GABARRÓ vs. PFAFF]*, Barcelona (catàleg)
- 2013 Museu de Montserrat - Sala Pere Pruna, *'Vanitas' - Biblioteques*, Montserrat (catàleg)
- 2012 Centre d'Études Catalanes, *Arborescences*, Paris (catàleg)
- 2010 Museo Juan Cabré, *La Fábrica*, Calaceite (catàleg)
- 2006 Flamicell Art Contemporani, *Políedres i retícules*, Barcelona (catàleg)
- 2002 Instituto Cervantes, *Carles Gabarró, paintings*, John Hancock Center, Chicago (EE.UU.)
- 2002 Galeria Maeght, Barcelona
- 2002 Champs Libres: *Espagne(s)*, Château du Grand Jardin, Joinville, França (catàleg)
- 1998 Galeria Maeght, *Magma*, Barcelona (catàleg)
- 1998 ARCO' 98, stand Galeria Maeght, Madrid
- 1998 Galeria Maeght, *El Partenaire-Síntoma*, 'X Encuentro del Campo Freudiano', Barcelona
- 1998 Galeria Maeght, *Memòria d'una dècada*, Barcelona
- 1996 ARCO' 96, stand Galeria Maeght, Madrid
- 1996 Gallerie Molenaars, Breda, Holanda (col·labora el Piramidón Centre d'Art Contemporani)
- 1996 Galeria Maeght, *Fondos reservados*, Barcelona
- 1996 Pulchri Studio, *Van realisme naar abstractie*, La Haya, Holanda (col·labora el Piramidón)
- 1996 Kunstrai 96, Stand Centre d'Art Contemporani Piramidón, Amsterdam, Holanda
- 1996 Palau de la Virreina, *Essències*, Col·lecció Ernesto Ventós Omedes, Barcelona (catàleg)
- 1995 ARCO' 95, stand Galeria Maeght, Madrid
- 1995 Gallery 7, Hong Kong (col·labora el Piramidón Centre d'Art Contemporani)
- 1995 Galeria Maeght, *Le noir est une couleur*, Barcelona (catàleg)
- 1994 Galeria Maeght, *Jardins*, Barcelona (catàleg)
- 1994 Art Miami, Stand Galeria Maeght, Miami, EE.UU.
- 1994 ARCO' 94, stand Galeria Maeght, Madrid
- 1994 Galeria Maeght, Nord-Sud, Barcelona
- 1994 Centro Cultural Conde Duque, 40 + o - , Madrid (catàleg)
- 1992 Antic Hospital de la Santa Creu, Noves de Belles Arts, Barcelona (catàleg)
- 1992 Galeria Maeght, *Papel de Poesía, Poesía de Papel*, Barcelona
- 1992 Graphic Art, stand Galeria Maeght, Barcelona
- 1991 Galerie Arthur, *La Forêt Inconnue*, París, França (catàleg)
- 1991 Galeria Maeght, *En el umbral del Siglo XXI*, Barcelona (catàleg)
- 1991 Rathaus-Galerie, Berlín, Barcelona in der Gegenwart, Alemanya
- 1990 Galerie Arthur, *Creuset*, París, França (catàleg)
- 1990 Primer premi a la IX Bienal de Pintura de Vitoria-Gasteiz, Vitoria (catàleg)
- 1990 Fiedrich-Naumann-Stiftung, Junge Kunst aus Südeuropa, Königswinter, Alemanya
- 1988 Galerie Étienne de Causans, *Nafragium*, París, França (catàleg)
- 1988 Galerie Jennifer Pellé, L'Art catalan-espagnol des Années 80, Toulouse, França
- 1987 Galerie Étienne de Causans, París, França
- 1987 Galería Ángel Romero, Madrid
- 1985 Galería Ángel Romero, Madrid





Ens vam conèixer en un concert
2013
O!! sobre !!!
65x54cm



Guillermo Pfaff. Barcelona 1976. www.aapfaff.eu

Exposicions

- 2013 Exposició [GABARRÒ vs. PFAFF]. Piramidon centre d'art. Barcelona
- 2013 Exposició col·lectiva *Sin motivo aparente*, comissari J. Hontoria, CA2M, Madrid
- 2013 Exposició a fira ARCO, La Taché gallery. Madrid
- 2013 Exposició col·lectiva Festival IDN. Mercat de les Flors. Barcelona
- 2013 Exposició individual GRADO:0. La Taché gallery. Barcelona
- 2012 Exposició individual *One Painting, One World*. Jim-Contemporani. Barcelona
- 2011 Exposició col·lectiva Curators' Network. Matadero. Madrid
- 2011 Solo project a Yokohama's art Triennial. Yokohama, Japón
- 2011 Exposició col·lectiva artistes d'Hangar, *Cambio de turno*. KKKB. Barcelona
- 2011 Exposició col·lectiva *La gran aventura*. Can Felipa. Barcelona
- 2010 Exposició col·lectiva artistes de Hangar, *NoteBook*. KKKB. Barcelona
- 2010 Exposició col·lectiva 22.07.10>18.09.10. Galeria dels Angels. Barcelona
- 2010 Exposició col·lectiva *Obras a debate*. Espai-Ubu. Barcelona
- 2009 Exposició col·lectiva *Pols*. GraciartsProject. Barcelona
- 2008 Exposició a fira ARCO 08. Madrid
- 2007 Exposició a fira Dearte. Madrid
- 2006 Exposició benèfica Galeria Art Gaspar. Barcelona
- 2006 Exposició a fira València-art, Mas-art Gallery. València
- 2006 Exposició a fira València-art, Mas-art Gallery. València
- 2005 Exposició individual Mas-art Gallery. Barcelona
- 2004 Exposició col·lectiva *Imatges ambigües*, comissari A. Mitraný. Cadaquès, Girona
- 2003 Exposició individual *Zeitfenster*. Berlin
- 2003 Exposició col·lectiva Travesia4. Madrid
- 2002 Exposició individual Galeria de la Ribba. Cadaquès, Girona
- 2001 Exposició individual Galeria Trama. Barcelona
- 2000 Exposició col·lectiva *What Art Project*. Convent dels Angels. Barcelona
- 2000 Exposició a fira Artexpo. Barcelona
- 1999 Exposició individual Galeria Lleonart. Barcelona

Altres

- 2013 Seleccionat al premi de pintura *Focus-Abengoa*. Sevilla
- 2011 Presentació de projecte en www.curators-network.eu Matadero. Madrid
- 2011 Conferència a DENTSU. Tokyo, Japón
- 2011 Residència a Shin Minatomura. Yokohama, Japón
- 2010>2012 Artista resident a HANGAR. Barcelona
- 2011 Presentació a Pecha Kucha Vol. 11. Barcelona
- 2010 Workshop a Escola Massana. Barcelona
- 2010 Conferència a Se Busca, Aditori del MACBA. Barcelona
- 2008 Publicació *Ideas y propuestas para el arte en España*, Ministeri de cultura
- 2007 Segon premi, La Mutua. Granollers, Barcelona
- 2001 Seleccionat al premi de pintura *Museu Art 2000*. Torroella, Girona



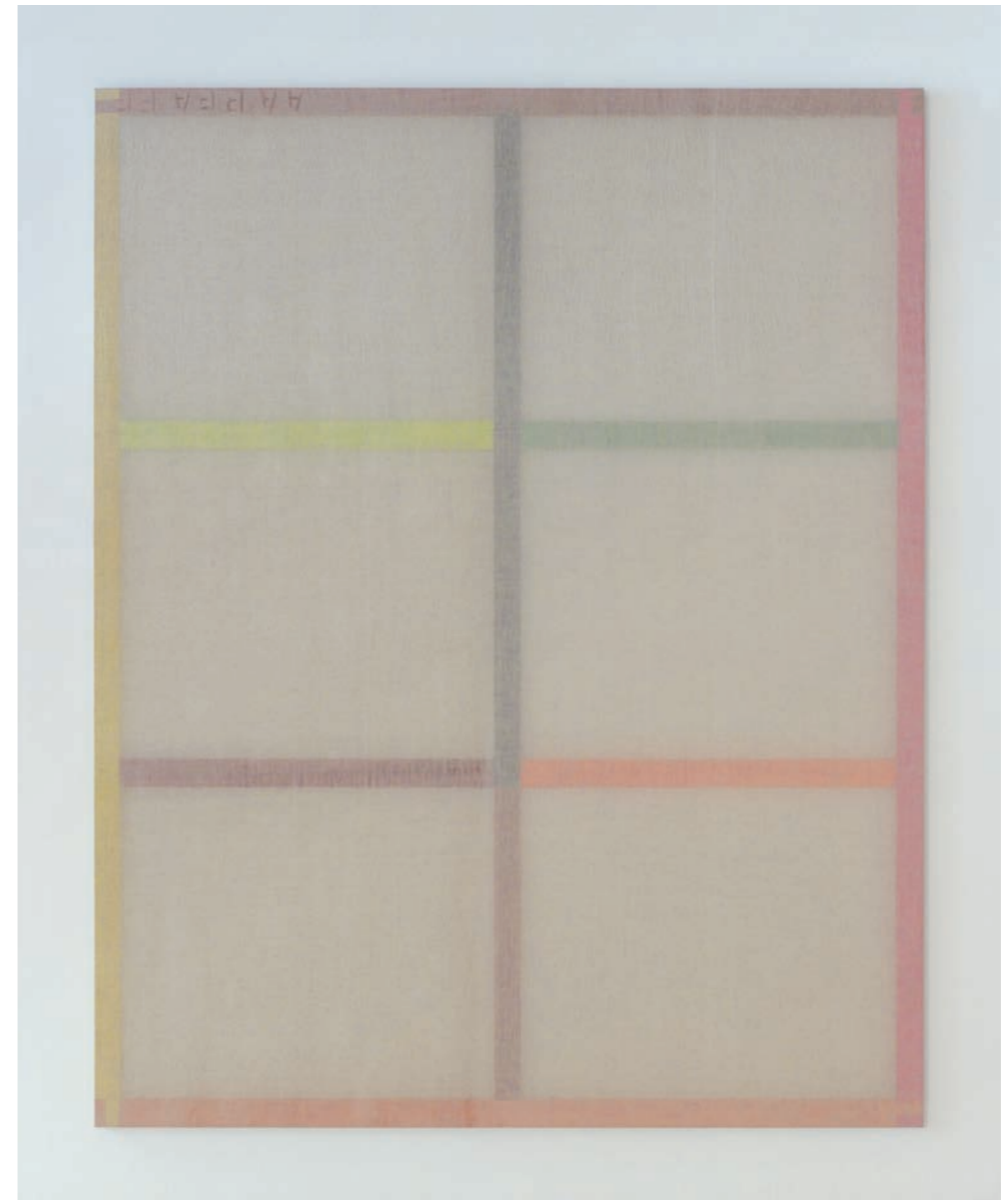
Space 2
2013
Oli sobre III
46x38cm



Vista Space 1/2
146x114 + 46x38cm
A Piramidon
2013



INSIDEOUT
 2013
 Bastidor de fusta pintat amb esmalt i cobert amb tela de lli
 190x225cm



Vista INSIDEOUT
 A Piramidon
 195x146 i 225x190cm
 2013



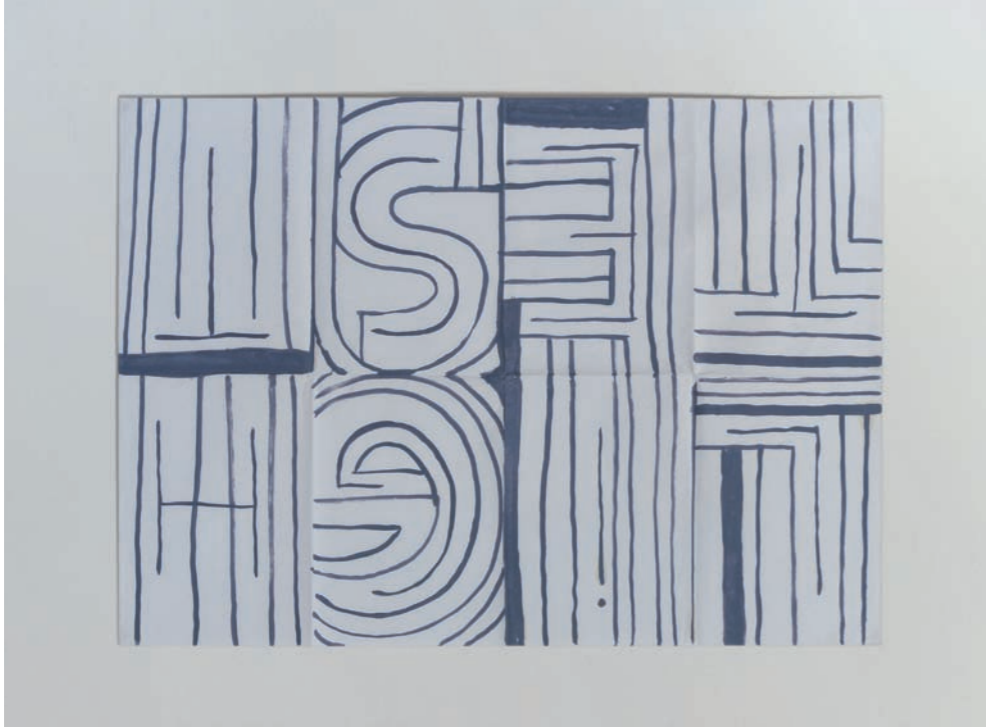


The Portable Painting és un projecte encara en procés que neix a la Triennial d'Art de Yokohama l'any 2011. Es presenta i produeix comercialment per primera vegada a La Taché Gallery de Barcelona i a la tira ARCO amb la mateixa galeria. *The Portable Painting* consta d'una sèrie de pintures originals plegades, ensobrades i etiquetades com a producte comercial. En aquesta peça AAPFAFF tracta de situar la pintura com a producte sostenible tant per a l'emissor com per al receptor.

The Portable Painting
Reedició de Piramidón
2013

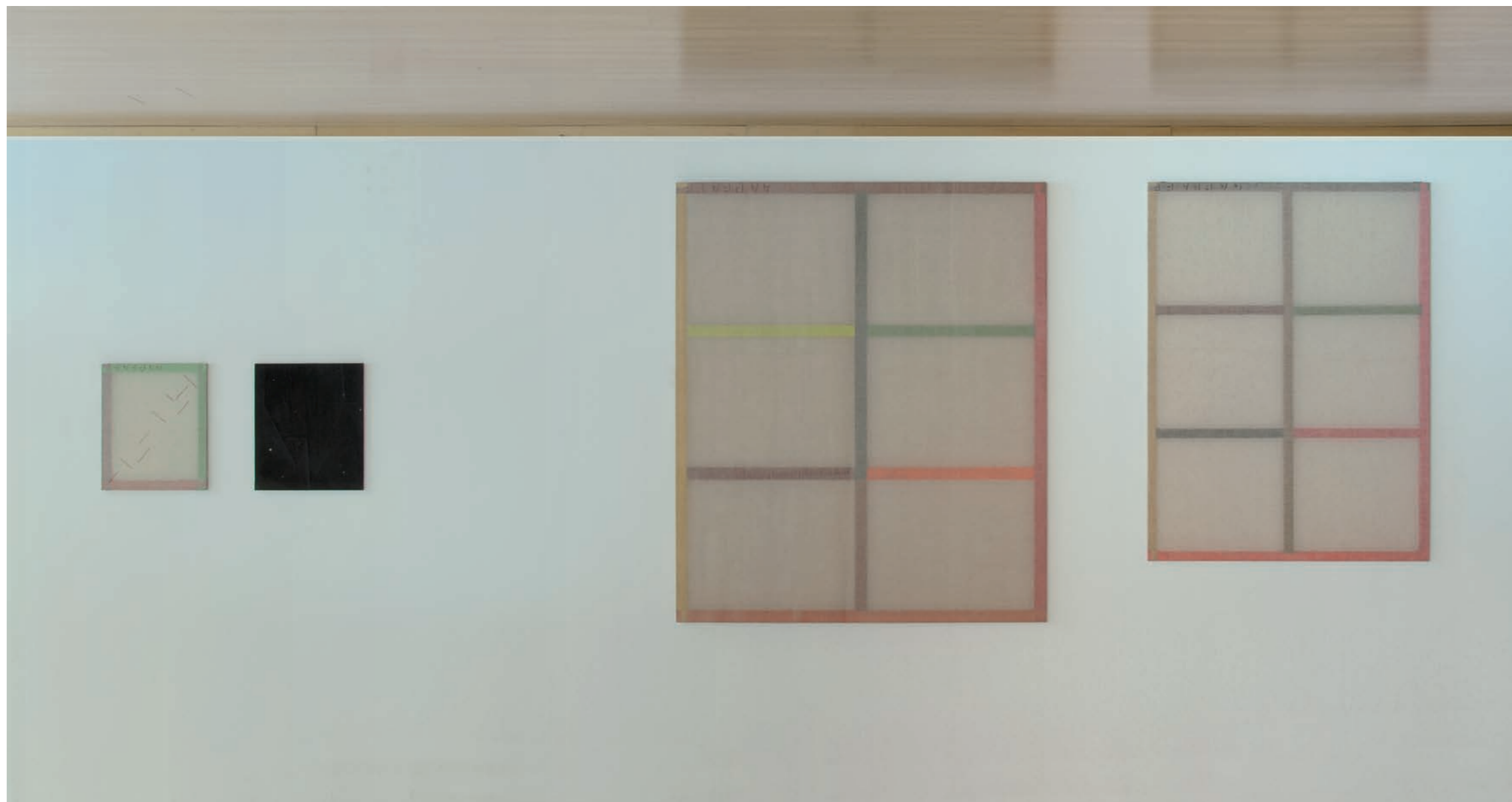


The Portable Painting
2011
Oli sobre paper
100x70cm/ 25x35cm





Vista de l'exposició
[GABARRÓ vs. PFAFF] a Piramidón
INSIDEOUT 1,2,3 i Space 3
2013



[GABARRÓ vs. PFAFF]

07/11/13_07/01/14

Texto de Mercè Vila (ES)

Piramidón presenta una muestra que pretende ser una yuxtaposición y, al mismo tiempo, un diálogo entre dos discursos pictóricos inicialmente polarizados. Carles Gabarró (1956) y Guillermo Pfaff (1976), artistas plásticos barceloneses, comienzan por primera vez un espacio expositivo aunque, desde hace más de dos años, solo les separan dos plantas de un mismo edificio.

Tachados de antagonicos, a estos dos artistas, se les ofrece un espacio virgen que se divide geométricamente en dos partes iguales. Conscientes de los metros cuadrados de que disponen, trabajan de manera independiente preparando una muestra individual que, pocas horas antes de la inauguración, se encontrará cara a cara con su supuesta antónima.

Gabarró trabaja con una paleta tonal dominada por tierras, ocres, sienas naturales, tierras sombras, grises y negros, colores extraídos de la misma tierra para volverla a representar. Es una tierra carnosa y voluptuosa que acoge dentro de sus entrañas unas construcciones geométricas, repetitivas y un punto obsecivas que nos remiten a las fábricas o a las cárceles. Pfaff, esta vez, presenta una paleta fluorescente, sintética e inorgánica, más propia de las luces de neón que de la propia pintura al óleo.

La producción de Gabarró nace de manera instintiva e incansable. Responde a la necesidad de representar unos impulsos irrefrenables que se traducen en visiones, silenciosas muchas veces, que esconden gritos sordos atrapados entre las obras. Contrariamente, la producción de Pfaff únicamente existe con una finalidad concreta. Los proyectos se guardan en el disco duro de un ordenador gris y solo toman forma cuando se programa una exposición, nunca antes.

El resultado: un espacio, un diálogo, dos artistas y una misma profesión.

