

DISTRICTE

19.05 / 17.07.2022

DISTRICTE TECLA SALA ÉS UNA INICIATIVA QUE AGLUTINA EL SUPORT A LA RECERCA, A LA PRODUCCIÓ I A L'EXHIBICIÓ. ESTÀ ADREÇADA ALS CREADORS QUE TREBALLEM AL DISTRICTE CULTURAL DE L'HOSPITALET AMB L'OBJECTIU D'ACOMPANYAR LES SEVES OBRES MÉS RECENTS I FER-LES VISIBLES EN PROJECTES EXPOSITIUS DE PETIT FORMAT.

CARLES GABARRÓ

Neix a Barcelona el 1956.

Després de cursar estudis de Ciències Químiques a Barcelona, viu durant dos anys a París, ciutat que el captiva i li desperta l'interès per la pintura. Malgrat considerar-se un pintor autodidacte, el 1980 es matricula a la Facultat de Belles Arts de la Universitat de Barcelona, on té professors com Xavier Grau, Ferran Garcia Sevilla o Esteve Terrades, entre d'altres. Realitza la seva primera exposició individual el 1985 a la Galeria Ángel Romero de Madrid i l'any següent és seleccionat a la Muestra de Arte Joven del Ministeri de Cultura, també a Madrid, a partir de la qual fa diverses exposicions individuals a París. A partir de l'any 1991, treballa durant un període de tretze anys amb la Galeria Maeght, on realitza quatre mostres individuals i d'altres de col·lectives. D'entre les diverses exposicions que ha dut a terme destaquen les de l'Institut Cervantes de Chicago - John Hancock Center (2002) i el Museu de Montserrat (2013). Després de treballar durant vint-i-tres anys a l'espai Piramidón - Centre d'Art Contemporani de Barcelona, ha instal·lat el seu taller a L'Hospitalet.

Carles Gabarró

Hipòtesi d'existència

L'imaginari pictòric de Carles Gabarró (Barcelona, 1956) es gesta durant la dècada dels anys vuitanta. A París sent la crida de la pintura i emprèn un camí artístic lliure i autodidacte en un context en ebullició marcat per la irrupció de la pintura neoexpressionista alemanya, la transavantguarda italiana o el triomf de la nova pintura espanyola. Gabarró s'aplica, així, en l'articulació d'una pintura metafòrica i tenebrosa, nascuda de l'escolta de les seves obsessions més íntimes —la condició humana, la soledat, la mort—, i en la creació d'uns motius pictòrics —els cranis, les llibreries, els llits, el naufragi— que enllacen amb la pintura contemporània i universal. Basteix una obra de base expressiva, però també meditativa i estructurada, a la qual, malgrat els vaivens de l'art, ha donat continuïtat d'una manera persistent, avui des del seu taller de L'Hospitalet.

Pot semblar paradoxal l'aparició de la iconografia tràgica de Gabarró en un context tan profusament vital com el dels vuitanta, però sensualitat i drama, plaer i mort, bellesa i abisme són dimensions humanes que es contaminen més del que la raó pot admetre. Perquè, com es desprèn de l'immortal vers de Rilke, "el bell no és altra cosa que l'inici del terrible", i, en conseqüència, la vivència "d'una vida intensament bella" —per dir-ho en paraules d'època— ha de trobar, també, el seu contrapunt abissal, que identifiquem en la iconografia pictòrica de Carles Gabarró.

L'obra de Gabarró s'identifica amb la fúria pictòrica de De Kooning o amb la figuració esbiaixada de Soutine o Rouault, així com amb les *vanitas* de Picasso i Braque. Els cranis, com més tard les llibreries, les espelmes o els vaixells a la deriva, que poblen la seva obra d'ahir i d'avui, se li apareixen com una reserva simbòlica a partir de la qual desplega el conjunt del seu treball pictòric. Un substrat que s'expandeix en advertir un nou corrent de pintura neoexpressionista, que ocupa un lloc central en la cultura contemporània. Admirador de l'obra de Kiefer o Markus Lüpertz, però també del primer Broto o de Miguel Ángel Campano, la seva pintura sondeja nous horitzons expressius: paisatges metafísics, psicològics i indeterminats on poder fer una reflexió adequada als seus motius centrals de meditació existencial.

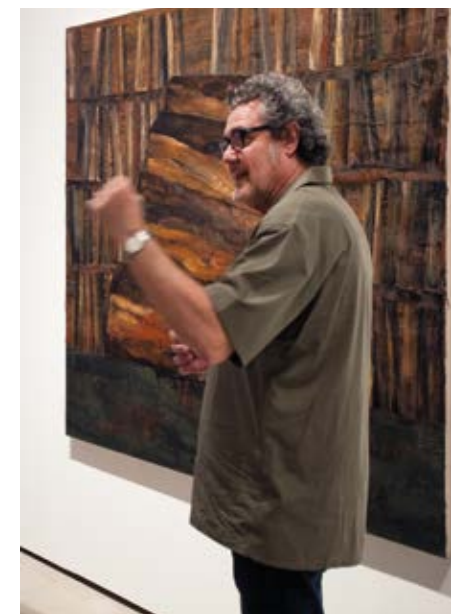
És, de totes totes, una pintura pictòrica. Persegueix copsar formes que escapin a la representació, que no il·lustrin, que no narrin.



Pintura, no més. Formes que facin escac a la raó, a la comprensió. Que es construeixin en l'aparell preconscient, que siguin errades però veritables, esbiaixades però genuïnes. Com a l'obra de Bacon, Richter o Xavier Grau, la de Gabarró és una empresa hercúlia d'eliminació de tots aquells elements extrapictòrics que no es manifestin veraçment des del seu interior. És l'antítesi de la imatge apressada, epidèrmica i prescindible dominant en els temps hiperbòlics de Mark Zuckerberg.

Tot art, deia Llena, neix d'una ferida, però aquesta ferida ha de romandre callada, potser només insinuada, en els rius subterranis de l'obra. En la indagació de Gabarró pels viaranys de l'existència, apareix, apel·lant al pensament d'Eugenio Trias, la condició del sinistre, d'allò profundament dolorós que resta empolegat a les golfes de l'enteniment.

Tanmateix, la grandesa de l'obra contemporània de Gabarró rau en la capacitat de filtrar tota aquesta remor psicològica en el marc d'un ordre serè i estructurat en què s'insereix el seu treball pictòric i que basteix a través de motius generals, tenyits de nostàlgia, com llibreries, escales i fàbriques abandonades. Sembla fer seu aquell pensament de Novalis segons el qual cal que en l'obra el misteri es manifesti rere "el vel incondicional de l'ordre". Les inquietuds ancestrals del creador apareixen, així, enclaustrades silentment en la pintura, talment com els sepulcres en un cementiri o els objectes votius en una capella.



Carles Gabarró

Manel Clot advertia que l'obra primera de Gabarró era de naturalesa "poliforme" i "multiplana", amb els cranis i barques diluïts irregularment en una atmosfera propera als grans paisatges indeterminats i psíquics de Kiefer. Ara, a l'estudi del carrer Cobalt de L'Hospitalet, on treballa des del 2015, Gabarró s'ha endinsat en un exercici de depuració i síntesi dels motius figuratius estructurals tot possibilitant el sorgiment dels seus signes predilectes —els cranis, les paletes— en un context pictòric indeterminat i alhora ben falcat. El multiplanisme que advertia Clot apareix ara concentrat en una sòlida trama de línies abstractes i sintètiques.

Una conversa recent amb el pintor Pere Llobera planteja una reflexió sobre la pintura contemporània de Gabarró, en què s'observen dues dinàmiques centrals. Una primera de caire meditatiu: cranis que descansen sobre matalassos abandonats, prestatgeries de llibreries, així com mobles que emergeixen maldestrament d'una biblioteca —però, atenció, quin moble!, quines meravelloses faltes d'ortografia! És la mirada interrogativa i interpelladora del pintor. En un segon grup iconogràfic, en canvi, es produeix un joc més dinàmic en què el drama s'encamina gairebé cap al grotesc, però sense caure-hi: les escales ascendents, des d'on els cranis semblen voler escapar-se, el crani travessat per una creu... I també a les desenes de petits quadres que Gabarró realitza com a entrenament, on tot un seguit de paletes animades, pinzells juganers, escales humanitzades, xemeneies fluctuants i cranis ociosos alimenten un imaginari alliberat

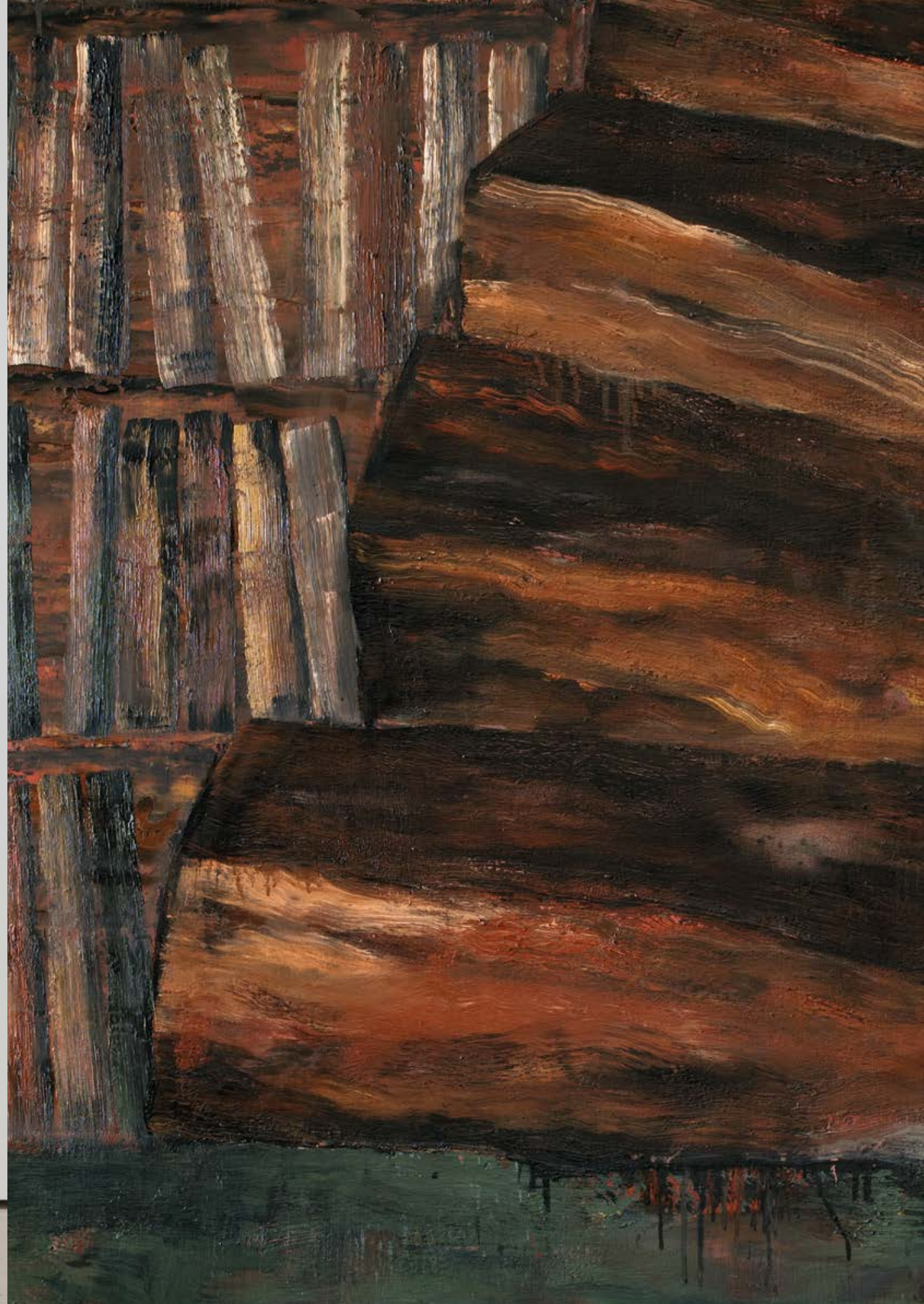


que confereix una singular espontaneïtat vital a la seva obra, segurament cap allà on el pintor la voldria empènyer i singularitzar en gran format. En aquesta segona dinàmica juganera amb la mort hi advertim la pertinença a una tradició de la cultura europea que té la necessitat de desafiar la mort des del joc —que no és altra cosa que voler afirmar-se davant la vida—, com es percep a les danses cadavèriques de James Ensor, als rostres mortuoris i riallers de Goya o Munch o a la partida d'escacs entre el cavaller Antonius Block i la mort a *El setè segell* (1957), d'Ingmar Bergman.

L'obra de Gabarró és, doncs, hipòtesi: una gran interrogació sobre la condició humana, la qual, deslliurada dels dogmes ancestrals, erra pel món delerosa i inquieta. Però també celebra l'existència: la que s'impel·leix en el pols artístic amb la mort, en un intens anhel d'afirmació vital. És, fins i tot, una obra sedimentària, sorgida de l'acumulació arenosa a partir dels molts fluxos i refluxos de meditació pictòrica sostinguts en el temps, en els mateixos ritmes greus i expressius que sustenten el lliure esdevenir de l'existència.



S/T, 2020. Oli sobre tela, 50 x 50 cm



S/T, 2021. Oli sobre tela, 100 x 80 cm



S/T, 2020. Oli sobre tela, 150 x 180 cm



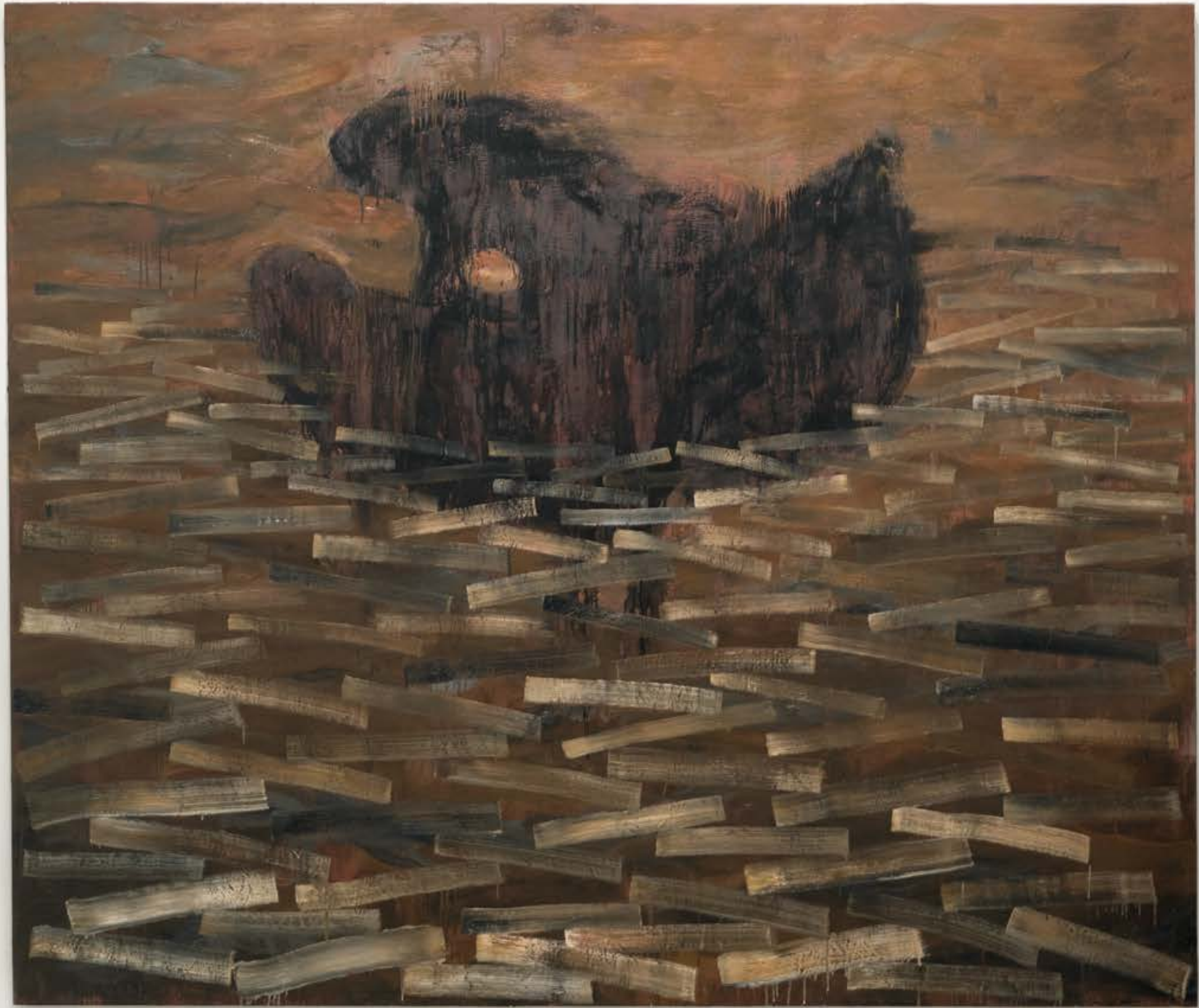
S/T, 2021. Oli sobre tela, 160 x 150 cm



S/T, 2021. Oli sobre tela, 160 x 150 cm



S/T, 2017. Oli sobre tela, 130 x 130 cm



S/T, 2022. Oli sobre tela, 200 x 240 cm



DISTRICTE

19.05 / 17.07.2022

DISTRITO TECLA SALA ES UNA INICIATIVA QUE AGLUTINA EL APOYO A LA INVESTIGACIÓN, A LA PRODUCCIÓN Y A LA EXHIBICIÓN. ESTÁ DIRIGIDA A LOS CREADORES QUE TRABAJAN EN EL DISTRITO CULTURAL DE L'HOSPITALET CON EL OBJETIVO DE ACOMPAÑAR SUS OBRAS MÁS RECIENTES Y HACERLAS VISIBLES EN PROYECTOS EXPOSITIVOS DE PEQUEÑO FORMATO.

DISTRICTE TECLA SALA IS AN INITIATIVE THAT FOSTERS AND SUPPORTS RESEARCH, PRODUCTION AND EXHIBITION IN THE FIELD OF ART. THE PROGRAMME IS AIMED AT ARTISTS CURRENTLY WORKING IN L'HOSPITALET'S CULTURAL DISTRICT, PROMOTING THEIR MOST RECENT WORK AND SHOWING IT IN SMALL EXHIBITIONS.



Carles Gabarró Hipótesis de existencia

El imaginario pictórico de Carles Gabarró (Barcelona, 1956) se gesta durante la década de los años ochenta. En París siente la llamada de la pintura y emprende un camino artístico libre y autodidacta en un contexto en ebullición marcado por la irrupción de la pintura neoexpresionista alemana, la transvanguardia italiana o el triunfo de la nueva pintura española. Gabarró se aplica, así, a la articulación de una pintura metafórica y tenebrosa, nacida de la escucha de sus obsesiones más íntimas —la condición humana, la soledad, la muerte—, y a la creación de unos motivos pictóricos —los cráneos, las librerías, las camas, el naufragio— que enlazan con la pintura contemporánea y universal. Construye una obra de base expresiva, pero también meditativa y estructurada, a la que, a pesar de los vaivenes del arte, ha dado continuidad de forma persistente, hoy desde su taller de L'Hospitalet.

Puede parecer paradójica la aparición de la iconografía trágica de Gabarró en un contexto tan profusamente vital como el de los ochenta, pero sensualidad y drama, placer y muerte, belleza y abismo son dimensiones humanas que se contaminan más de lo que la razón puede admitir. Porque, como se desprende del inmortal verso de Rilke, “lo bello no es sino el comienzo de lo terrible”, y, en consecuencia, la vivencia “de una vida

intensamente bella” —por decirlo en palabras de época— tiene que hallar, también, su contrapunto abisal, que identificamos en la iconografía pictórica de Carles Gabarró.

La obra de Gabarró se identifica con la furia pictórica de De Kooning o con la figuración sesgada de Soutine o Rouault, así como con las *vanitas* de Picasso y Braque. Los cráneos, como más tarde las librerías, las velas o los barcos a la deriva, que pueblan su obra de ayer y de hoy, se le aparecen como una reserva simbólica a partir de la cual despliega el conjunto de su trabajo pictórico. Un sustrato que se expande al advertir una nueva corriente de pintura neoexpresionista, que ocupa un lugar central en la cultura contemporánea. Admirador de la obra de Kiefer o Markus Lüpertz, pero también del primer Broto o de Miguel Ángel Campano, su pintura sondea nuevos horizontes expresivos: paisajes metafísicos, psicológicos e indeterminados donde poder hacer una reflexión adecuada a sus motivos centrales de meditación existencial.

Es, de todas todas, una pintura pictórica. Persigue captar formas que escapen a la representación, que no ilustren, que no narren. Pintura, no más. Formas que den jaque a la razón, a la comprensión. Que se construyan en el aparato preconsciente, erradas pero verdaderas, sesgadas pero genuinas. Como en la obra de Bacon, Richter o Xavier Grau, la de Gabarró es una empresa hercúlea de eliminación de todos aquellos elementos extrapictóricos que no se manifiesten verazmente desde su interior. Es la antítesis de la imagen apresurada, epidérmica y prescindible dominante en los tiempos hiperbólicos de Mark Zuckerberg.

Todo arte, decía Llena, nace de una herida, pero esa herida debe permanecer callada, quizás tan solo insi-

nuada, en los ríos subterráneos de la obra. En la indagación de Gabarró por las sendas de la existencia, aparece, apelando al pensamiento de Eugenio Trias, la condición de lo siniestro, de lo profundamente doloroso que permanece cubierto de polvo en el desván del entendimiento.

Sin embargo, la grandeza de la obra contemporánea de Gabarró radica en la capacidad de filtrar todo este rumor psicológico en el marco de un orden sereno y estructurado en el que se insiere su trabajo pictórico y que construye a través de motivos generales, teñidos de nostalgia, como librerías, escaleras y fábricas abandonadas. Parece hacer suyo aquel pensamiento de Novalis según el cual es preciso que en la obra el misterio se manifieste tras “el velo incondicional del orden”. Las inquietudes ancestrales del creador aparecen, así, enclaustradas silenciosamente en la pintura, como los sepulcros en un cementerio o los objetos votivos en una capilla.

Manel Clot advertía que la obra primera de Gabarró era de naturaleza “poliforme” y “multiplana”, con los cráneos y barcas diluidos irregularmente en una atmósfera próxima a los grandes paisajes indeterminados y psíquicos de Kiefer. Ahora, en el estudio de la calle Cobalt de L'Hospitalet, donde trabaja desde el 2015, Gabarró se ha adentrado en un ejercicio de depuración y síntesis de los motivos figurativos estructurales posibilitando el surgimiento de sus signos predilectos —los cráneos, las paletas— en un contexto pictórico indeterminado y a la vez bien calzado. El multiplanismo que advertía Clot aparece ahora concentrado en una sólida trama de líneas abstractas y sintéticas.

Una conversación reciente con el pintor Pere Llobera plantea una reflexión acerca de la pintura contemporánea

de Gabarró, en la que se observan dos dinámicas centrales. Una primera de cariz meditativo: cráneos que descansan sobre colchones abandonados, estanterías de librerías, así como muebles que emergen torpemente de una biblioteca —pero, ¡atención, menudo mueble!, ¡menudas maravillosas faltas de ortografía! Es la mirada interrogadora e interpellante del pintor. En un segundo grupo iconográfico, en cambio, se produce un juego más dinámico en el que el drama se dirige casi hacia lo grotesco, pero sin caer en él: las escaleras ascendentes, desde donde los cráneos parecen querer escapar, el cráneo atravesado por una cruz... Y también en las decenas de pequeños cuadros que Gabarró realiza como entrenamiento, donde una serie de paletas animadas, pinceles juguetones, escaleras humanizadas, chimeas fluctuantes y cráneos ociosos alimentan un imaginario liberado que confiere una singular espontaneidad vital a su obra, seguramente allí donde el pintor la querría empujar y singularizar en gran formato. En esta segunda dinámica juguetona con la muerte advertimos la pertenencia a una tradición de la cultura europea que tiene la necesidad de desafiar la muerte desde el juego —que no es otra cosa que querer afirmarse ante la vida—, tal como se percibe en las danzas cadavéricas de James Ensor, en los rostros mortuorios y risueños de Goya o Munch o en la partida de ajedrez entre el caballero Antonius Block y la muerte en *El séptimo sello* (1957), de Ingmar Bergman.

La obra de Gabarró es, pues, hipótesis: una gran interrogación sobre la condición humana, la cual, librada de los dogmas ancestrales, yerra por

el mundo afanosa e inquieta. Pero también celebra la existencia: la que se impele en el pulso artístico con la muerte, en un intenso anhelo de afirmación vital. Es, incluso, una obra sedimentaria, surgida de la acumulación arenosa a partir de los muchos flujos y reflujos de meditación pictórica sostenidos en el tiempo, en los mismos ritmos graves y expresivos que sustentan el libre devenir de la existencia.

Carles Gabarró

Hipòtesi d'existència

[Hypothesis of Existence]

The pictorial imagery of Carles Gabarró (Barcelona, 1956) was shaped in the nineteen-eighties. It was in Paris that he first heard the siren call of painting and embarked on a free, self-taught artistic path within an exciting context marked by the emergence of German neo-expressionism, the Italian trans-avantgarde and the triumph of new Spanish painting. Gabarró sought to articulate a shadowy, metaphorical painting that responded to his most intimate obsessions – the human condition, solitude, death – and to create painterly motifs – skulls, books, beds, shipwrecks – that connect his work to contemporary and universal painting. The result is a body of work that is expressive, but also meditative and structured, in a style that he has consistently refined, despite changing trends in the art world, now from his studio in L'Hospitalet.

The eruption of Gabarró's tragic iconography into the rich and lively art world of the nineteen-eighties may seem paradoxical, but sensuality and drama, pleasure and death, beauty and the abyss are human dimensions that contaminate each other more than reason can admit. Because, to quote Rilke's immortal verse, "beauty is nothing but the beginning of terror". Consequently, the experience of "an intensely beautiful life" – to use the language of the time – must also find its "abyssal" counterpart, and this we find, precisely, in Carles Gabarró's painterly iconography.

Gabarró's work has much in common with the painterly fury of De Kooning or the oblique figuration of a Soutine or a Rouault, as well as with the *vanitas* of Picasso and Braque. The skulls and, later, bookcases, candles and drifting ships which populate his

work both past and present, form the symbolic reserve around which he develops his entire pictorial work. A sub-stratum that became expanded with the appearance of a new trend in neo-expressionist painting, one that occupies a central place in contemporary culture. An admirer of the work of Kiefer and Markus Lüpertz, but also of early Broto and Miguel Ángel Campano, Gabarró's painting explores new expressive horizons: metaphysical, psychological and indeterminate landscapes well suited to his reflections on the core motifs in his existential meditation.

This is, in any case, pictorial art. Gabarró's painting seeks to capture forms that elude representation, that do not illustrate, that do not narrate. Painting, and nothing but painting. Forms that defy reason and understanding, that are constructed by the preconscious apparatus, that are erroneous but true, oblique but genuine. Like the work of Bacon, Richter or Xavier Grau, Gabarró's art undertakes the Herculean task of eliminating all extra-pictorial elements that are not truly manifested from within. This is the antithesis of the hurried, superficial, mundane imagery that dominates in the hyperbolic age of Mark Zuckerberg.

According to Llena, all art is born of a wound, but this wound must remain quiet, perhaps only suggested, in the subterranean rivers of the work. In Gabarró's investigations into the different paths of existence there appears, in an echo of the thoughts of Eugenio Trias, the condition of the sinister, that which is profoundly painful and lies dusty, forgotten, in the nether regions of the mind.

However this may be, the greatness of Gabarró's contemporary work lies in his ability to filter all that psychological burbling through the framework of a serene, structured order in which his painterly work takes shape. His art revolves around general motifs, tinged with nostalgia, such as abandoned bookcases, staircases and factories. In it, Gabarró seems to take as his own Novalis' insistence that the mystery should be made manifest in the work under the "unconditional veil of order". In this way, the artist's ancestral anxieties appear silently cloistered in the painting, like tombs in a cemetery or votive objects in a chapel.

Manel Clot once observed that Gabarró's early work was "polyform" and "multiplane" in nature, with skulls and ships "irregularly diluted" in an atmosphere reminiscent of Kiefer's large, oblique psychic landscapes. Today, in his Carrer Cobalt studio in L'Hospitalet, where he has worked since 2015, Gabarró still immerses himself in the exercise of purifying and synthesising structural figurative motifs, propitiating the emergence of his favourite images – skulls, palettes and so on – in a painterly context that is at once indeterminate and finely-honed. The "multiplane" style that Clot first noted is now concentrated in a solid pattern of abstract, synthetic lines.

A recent conversation with the painter Pere Llobera suggests an approach to understanding Gabarró's contemporary painting in which we observe two core dynamics. The first is meditative: skulls resting on abandoned mattresses, cases from bookshops, and furniture that emerges awkwardly from a library – but what a piece of furniture, what wonderful spelling mistakes! It is the painter's interrogating, questioning gaze. The second iconographic group, on the other hand, evinces a more dynamic interplay in which the drama almost reaches the grotesque, but without quite becoming so: ascending stairs, from which the skulls seem to want to escape; a skull penetrated by a cross... And also the dozens of small paintings that Gabarró makes for practice, in which entire series of animated palettes, playful paintbrushes, humanised staircases, fluctuating chimneys and idle skulls populate a free-ranging imagery that gives his work its unique vital spontaneity, no doubt indicating

how the painter would like to capture these images in his striking, larger works. In this second dynamic, which toys with death, we note the artist's interest in a tradition of European culture which manifests the need to defy death through play – expressing no less than the desire to affirm oneself in the face of life – as seen in James Ensor's corpse dances, in the deathlike, laughing faces of Goya and Munch, or the chess game between the knight Antonius Block and Death in Ingmar Bergman's *The Seventh Seal* (1957).

Gabarró's work is, then, a hypothesis: a far-reaching exploration of a human condition which, freed from ancestral dogmas, roams the world, restless and delirious. But his art also celebrates existence: life that is propelled into artistic combat with death in an intense desire for vital affirmation. It is, in the end, a sedimentary work, one that emerges from the sandy accumulation generated by many ebbs and flows of painterly meditation over time, in the same sombre, expressive rhythms that sustain the free unfolding of existence.

CARLES GABARRÓ

Nace en Barcelona en 1956. Tras cursar estudios de Ciencias Químicas en Barcelona, vive durante dos años en París, ciudad que lo cautiva y le despierta su interés por la pintura. A pesar de considerarse un pintor autodidacta, en 1980 se matricula en la Facultad de Bellas artes de la Universidad de Barcelona, donde tiene a profesores como Xavier Grau, Ferran Garcia Sevilla o Esteve Terrades, entre otros. Realiza su primera exposición individual en 1985 en la Galería Ángel Romero de Madrid y al año siguiente es seleccionado en la Muestra de Arte Joven del Ministerio de Cultura, también en Madrid, a partir de la cual lleva a cabo varias exposiciones individuales en París. A partir de 1991, trabaja durante un periodo de trece años con la Galería Maeght, donde realiza cuatro muestras individuales y otras colectivas. Entre las múltiples exposiciones que ha llevado a cabo destacan las del Instituto Cervantes de Chicago - John Hancock Center (2002) y del Museo de Montserrat (2013). Después de trabajar durante veintitrés años en el espacio Piramidón - Centre d'Art Contemporani de Barcelona, ha instalado su taller en L'Hospitalet.

CARLES GABARRÓ

Born in Barcelona (1956). After studying Chemical Sciences in Barcelona, he lived for two years in Paris, falling in love with the French capital, where his love of painting was also first awakened. Although he considers himself a self-taught painter, in 1980 he enrolled at the University of Barcelona Faculty of Fine Art, where his teachers included Xavier Grau, Ferran Garcia Sevilla and Esteve Terrades, among others. He presented his first solo show at the Ángel Romero Gallery in Madrid in 1985, and the following year he was selected for the Ministry of Culture's Young Art Exhibition, also in Madrid, after which he gave several one-man shows in Paris. From 1991, he worked with the Maeght Gallery for thirteen years, presenting four solo exhibitions and taking part in various group shows. Outstanding among his exhibitions over the course of his career are those at the Instituto Cervantes de Chicago - John Hancock Center (2002) and the Museum of Montserrat (2013). Having worked for twenty-three years at the Piramidón - Centre d'Art Contemporani in Barcelona, he recently moved his studio to L'Hospitalet.

DISTRICTE TECLA SALA

Carles Gabarró. Hipòtesi d'existència

Exposició del 19 de maig al 17 de juliol de 2022

AJUNTAMENT DE L'HOSPITALET

Alcaldeessa
Núria Marín i Martínez
Tinent d'alcalde de l'Àrea d'Educació,
Innovació i Cultura
David Quirós Brito
Cap del Servei de Cultura
Rosa Maria Muga

CENTRE D'ART TECLA SALA

Direcció artística
Antoni Perna
Coordinació i gestió
Juan de Dios Pérez
Administració
Rosa Inglés
Difusió
Lola Mesa
Coordinació tècnica
Andreu Masip
Suport logístic
Carles Ventura
Rosa Jovani
Comunicació
la bau—la

DISTRICTE CULTURAL DE L'HOSPITALET

Cap d'Innovació i Districte Cultural L'H
Robert Álvarez
Tècnica responsable del Districte
Cultural L'H
Mireia Mascarell
Oficina del Districte Cultural L'H
Silvia Tomasa

EXPOSICIÓ

Organització
Centre d'Art Tecla Sala
(Ajuntament de L'Hospitalet)
Col·labora
Districte Cultural de L'Hospitalet
(Ajuntament de L'Hospitalet)
Comissariat
Albert Mercadé
Disseny i adaptació gràfica
Producción y Creación Integral Gráfica
Muntatge i il·luminació
Xavier Mulet
Comunicació
la bau—la
Correcció lingüística i traduccions
Bernat Pujadas (català i castellà)
Alan Moore (anglès)
Vinils
Robert Masip
Pintura de sala
Miguel Aguilar Siccha
Transports
David Moyano Transportes
Assegurances
Hiscox España
Marsh Mediadores de Seguros
Control de sala
Wakeful
Neteja
Clece

PUBLICACIÓ

Direcció i coordinació
Centre d'Art Tecla Sala
(Ajuntament de L'Hospitalet)
Av. Josep Tarradellas, 44
08901 L'Hospitalet de Llobregat
Tel. (34) 93 403 26 20
teclasala@l-h.es
www.teclasala.net
Textos
Albert Mercadé
Fotografia
Carles Gabarró
Guillem F-H (ArtWorkPhoto.eu)
Disseny gràfic
Edicions de l'Eixample
Correcció lingüística i traducció
Bernat Pujadas (català i castellà)
Alan Moore (anglès)
Impressió
Tecnoart

Dipòsit legal: **B 13103-2022**

ISBN: **978-84-123745-5-1**

© De les obres: Carles Gabarró, VEGAP, Barcelona, 2022

© De les fotografies: Carles Gabarró, VEGAP, Barcelona, 2022 i Guillem F-H

© Dels textos: els seus autors

© De l'edició:
Centre d'Art Tecla Sala
(Ajuntament de L'Hospitalet)